

T.C
BİGA KAYMAKAMLIĞI
FATİH İLKOKULU MÜDÜRLÜĞÜ



2024 - 2028 STRATEJİK PLANI

İSTİKLALMARŞI

Korkma, sönmez bu şafaklarda yüzen al sancak;
Sönmeden yurdumun üstünde tüten en son ocak.
O benim milletimin yıldızıdır, parlayacak;
O benimdir, o benim milletimindir ancak.

Çatma, kurban olayım, çehreni ey nazlı hilal!
Kahraman ırkıma bir gül! Ne bu şiddet, bu celal?
Sana olmaz dökülen kanlarımız sonra helal...
Hakkıdır Hakk'a tapan milletimin istiklal!

Ben ezelden beridir hür yaşadım, hür yaşarım.
Hangi çılgın bana zincir vuracakmış? Şaşarım!
Kükremiş sel gibiyim, bendimi çiğner, aşarım.
Yırtarım dağları, enginlere sığmam taşarım.

Garbın afakını sarmışsa çelik zırhlı duvar,
Benim iman dolu göğsüm gibi serhaddim var.
Ulusun, korkma! Nasıl böyle bir imanı boğar,
"Medeniyet!" dediğin tek dişi kalmış canavar?

Arkadaş! Yurduma alçakları uğratma sakın.
Siper et gövdeni, dursun bu hayasızca akın.
Doğacaktır sana va'dettiği günler Hakk'ın...
Kim bilir, belki yarın, belki yarından da yakın.

Bastığın yerleri "toprak!" diyerek geçme, tanı:
Düşün altındaki binlerce kefensiz yatanı.
Sen şehit oğlusun, incitme, yazıktır atanı:
Verme, dünyaları alsan da, bu cennet vatanı.

Kim bu cennet vatanın uğruna olmaz ki feda?
Şüheda fışkıracak toprağı sıksan, şüheda!
Canı, cananı bütün varımı alsın da Huda,
Etmesin tek vatanımdan beni dünyada cüda.

Ruhumun senden, İlahi, şudur ancak emeli:
Değmesin mabedimin göğsüne namahrem eli.
Bu ezanlar ezanlar-ki şahadetleri dinin temeli
Ebedi yurdumun üstünde benim inlemeli.

O zaman vecd ile bin secde eder-varsa-taşım,
Her yerihandan, İlahi, boşanıp kanlı yaşım,
Fışkıran ruh-ı mücerred gibi yerden na'sım;
O zaman yükselerek arşa değer belki başım.

Dağları sen de şafaklar gibi ey şanlı hilal!
Olsun artık dökülen kanlarımın hepsi helal!
Ebediyen sana yok, ırkıma yok izmihlal:
Hakkıdır, hür yaşamış bayrağımın hürriyet;
Hakkıdır, Hakk'a tapan, milletimin istiklal!

Mehmet AHİ ERSOY

*Öğretmenler;
Yeni Nesil Sizin
Eseriniz Olacaktır.*

A. Öztürk

GENÇLİĞE HİTABE

Ey Türk gençliği! Birinci vazifen, Türk İstiklalini, Türk Cumhuriyetini, İlelebet, muhafaza ve müdafaa etmektir.

Mevcutiyetinin ve istikbalinin yeşane temeli budur. Bu temeli, senin, en kıymetli hazinendir. İstikbalde dahi, seni, bu hazineden, mahrum etmek isteyecek, dahili ve harici, bedhahları olacaktır. Bir gün, istiklal ve cumhuriyeti müdafaa mecburiyetine düşersen, vazifeye atılmak için, içinde bulunacağın vaziyetin imkanı ve şartlarını düşünmeyeceksin! Bu imkan ve şartlar, çok namussatir bir mahiyette tezahür edebilir. İstiklal ve cumhuriyetine kastedecek düşmanlar, bütün dünyada emsali görülmemiş bir galibiyetin mümessili olabilirler. Cebren ve hile ile aziz vatanın, bütün kaleleri zapt edilmiş, bütün tersanelerini çirilmiş, bütün orduları dağıtılmış ve memleketin her köşesi bitili işgal edilmiş olabilir. Bütün bu şartlardan daha elim ve daha vahim olmak üzere, memleketin dahilinde, iktidara sahip olanlar gaflet ve dalalet ve hatta hiyaret içinde bulunabilirler. Hatta bu iktidar sahipleri şahsi menfaatlerini, müstevkin siyasi emelleriyle tevhit edebilirler. Millet, fakr u zaruret içinde harap ve bîtap düşmüş olabilir.

Ey Türk istikbalinin evladı! İşte, bu ahval ve şartlar içinde dahi, vazifen, Türk istiklal ve cumhuriyetini kurtarmaktır! Muhtaç olduğun kudret, damarlarındaki asil kanda, mevcuttur!

A. Öztürk

Okul / Kurum Bilgileri

İli : ÇANANKKALE		İlçesi : BİGA	
Adres:	Cumhuriyet Mah. Barış Caddesi No: 88/BİGA	Coğrafi Konum (link)	40°21'56.55"N 27. 242835.0"E
Telefon Numarası:	0286 316 2527	Faks Numarası:	-
e- Posta Adresi:	888118@meb.k12.tr	Web sayfası adresi :	http://bigafatihio.meb.k12.tr/tema/index.php
Kurum Kodu:	888118	Öğretim Şekli :	Tam Gün

SUNUŞ



Bilimin ve toplumsal deęişmelerin yönü birçok faktöre baęlı olarak farklılaşmakla birlikte, idealize edilen doęrultunun toplumsal gelişme olduęu tartışma götürmez bir gerçektir. Bu gelişim sürecinde ise en önemli rol eğitime, dolayısıyla eğitim kurumlarına atfedilmektedir. Bu yönüyle eğitim; toplumların teknolojik, ekonomik, sosyal, kültürel, sportif vb. alanlarda küresel platformdaki konumlarını belirleyici bir unsurdur.

Eğitim-öğretim hizmeti büyük ölçüde okullar aracılığı ile sağlanmaktadır. İstendik hedeflere ulaşabilmek için okulların tüm yönleriyle (personel, fiziki donanım, yönetim) kendilerini yenilemeleri, yeni yaklaşımları benimsemeleri, deęişimi temel odak noktası olarak belirlemeleri gerekmektedir. Deęişim ve yenilenme ise belirli bir planlama ile anlam kazanmaktadır. Bu nedenle Fatih İlkokulu olarak belirlediğimiz vizyon ve misyona uygun, ulaşılabilir hedeflerimizi gerçekleştirebilmek için 2024-2028 yıllarını kapsayan stratejik planımızı hazırladık.

Stratejik plan; bir yönüyle eğitime nasıl baktığımızı yansıtan bir doküman olarak değerlendirilebileceęi gibi, kurumsallaşmamızı destekleyen ve yönetimi bağlayıcı yaratıcı sonuçlar üreten bir katkı olarak görülmektedir. Başka bir ifade ile stratejik plan ile stratejik amaçlar ve hedefler belirlenmekte, birimler arası eşgüdüm ve anlayış birlięi oluşturulmakta, çalışanlar için önceliklerini yöneltecekleri referans noktaları sağlanmaktadır.

2024-2028 Stratejik Planını hazırlama sürecinde okulumuzun ilkelerini, deęerlerini, stratejik amaç ve hedeflerini belirlemede demokratik, katılımcı, paylaşımcı bir yöntem benimsenmiştir. Bu süreçte emeęi geçen okul stratejik planlama ekibine teşekkür ederim.

Ahmet ULUS
Okul Müdürü

İÇİNDEKİLER

SUNUŞ.....	4
1. GİRİŞ VE STRATEJİK PLANIN HAZIRLIK SÜRECİ.....	7
1.1 Strateji Geliştirme Kurulu ve Stratejik Plan Ekibi	7
1.2 Planlama Süreci	7
2. DURUM ANALİZİ.....	9
2.1 Kurumsal Tarihçe.....	10
2.2 Uygulanmakta Olan Stratejik Planın Değerlendirilmesi.....	11
2.3 Mevzuat Analizi	11
2.4 Üst Politika Belgeleri Analizi.....	13
2.5 Faaliyet Alanları ile Ürün/Hizmetlerin Belirlenmesi.....	14
2.6 Paydaş Analizi.....	16
2.7 Kuruluş İçi Analiz	17
2.7.1 Teşkilat Şeması.....	22
2.7.2 İnsan Kaynakları.....	24
2.7.3 Teknolojik Düzey	28
2.7.4 Mali Kaynaklar.....	29
2.7.5 İstatistik Veriler	30
2.8 Çevre Analizi (PESTLE)	31
2.9 Güçlü ve Zayıf Yönler ile Fırsatlar ve Tehditler (GZFT) Analizi.....	32
2.10 Tespit ve İhtiyaçların Belirlenmesi.....	34
3. GELECEĞE BAKIŞ.....	36
3.1 Misyon.....	36
3.2 Vizyon	36
3.3 Temel Değerler	36
3.4 Amaç, Hedef ve Performans Göstergesi ile Stratejiler	36
4. MALİYETLENDİRME.....	42
5. İZLEME VE DEĞERLENDİRME.....	44

1.BÖLÜM

GİRİŞ VE STRATEJİK

PLANIN HAZIRLIK

SÜRECİ

1. GİRİŞ VE STRATEJİK PLANIN HAZIRLIK SÜRECİ

1.1 Strateji Geliştirme Kurulu ve Stratejik Plan Ekibi

Stratejik Planlama çalışmaları, Millî Eğitim Bakanlığı Strateji Geliştirme Başkanlığının 2022-21 Sayılı Genelgesi gereğince başlatılmıştır.

Strateji Geliştirme Kurulu: Okul müdürünün başkanlığında, bir okul müdür yardımcısı, bir öğretmen ve okul/aile birliği başkanı ile bir yönetim kurulu üyesi olmak üzere 5 kişiden oluşan üst kurul kurulur.

Stratejik Plan Ekibi: Okul müdürü tarafından görevlendirilen ve üst kurul üyesi olmayan müdür yardımcısı başkanlığında, belirlenen öğretmenler ve gönüllü velilerden oluşur.

Tablo 1. Strateji Geliştirme Kurulu ve Stratejik Plan Ekibi Tablosu

Strateji Geliştirme Kurulu Bilgileri		Stratejik Plan Ekibi Bilgileri	
Adı Soyadı	Ünvanı	Adı Soyadı	Ünvanı
Ahmet ULUS	Okul Müdürü	İsmail DAL	Müdür Yardımcısı
Selda ÖZPINAR	Müdür Yardımcısı	Serkan ARSLAN	Öğretmen
Özenç BATUR	Öğretmen	Ayşenur YAVAŞ	Öğretmen
Hande ÖĞMEN	Okul Aile Birliği Başkanı	Büşra YİĞİT	Rehber Öğretmen
Hatice CESUR	Okul Aile Birliği Yönetim Kurulu Üyesi	Seval GENÇ	Gönüllü Veli

1.2 Planlama Süreci

2024-2028 dönemi stratejik plan hazırlanma süreci Strateji Geliştirme Kurulu ve Stratejik Plan Ekibi'nin oluşturulması ile başlamıştır. Ekip tarafından oluşturulan çalışma takvimi kapsamında ilk aşamada durum analizi çalışmaları yapılmış ve durum analizi aşamasında, paydaşlarımızın plan sürecine aktif katılımını sağlamak üzere paydaş anketi, toplantı ve görüşmeler yapılmıştır. Durum analizinin ardından geleceğe yönelim bölümüne geçilerek okulumuzun/kurumumuzun amaç, hedef, gösterge ve stratejileri belirlenmiştir.

2.BÖLÜM

DURUM ANALİZİ

2. DURUM ANALİZİ

Stratejik planlama sürecinin ilk adımı olan durum analizi, okulumuzun/kurumumuzun “neredeyiz?” sorusuna cevap vermektedir. Okulumuzun/kurumumuzun geleceğe yönelik amaç, hedef ve stratejiler geliştirebilmesi için öncelikle mevcut durumda hangi kaynaklara sahip olduğu ya da hangi yönlerinin eksik olduğu ayrıca, okulumuzun/kurumumuzun kontrolü dışındaki olumlu ya da olumsuz gelişmelerin neler olduğu değerlendirilmiştir. Dolayısıyla bu analiz, okulumuzun/kurumumuzun kendisini ve çevresini daha iyi tanımasına yardımcı olacak ve stratejik planın sonraki aşamalarından daha sağlıklı sonuçlar elde edilmesini sağlayacaktır. Durum analizi bölümünde, aşağıdaki hususlarla ilgili analiz ve değerlendirmeler yapılmıştır;

- Kurumsal tarihçe
- Uygulanmakta olan planın değerlendirilmesi
- Mevzuat analizi
- Üst politika belgelerinin analizi
- Faaliyet alanları ile ürün ve hizmetlerin belirlenmesi
- Paydaş analizi
- Kuruluş içi analiz
- Dış çevre analizi (Politik, ekonomik, sosyal, teknolojik, yasal ve çevresel analiz)
- Güçlü ve zayıf yönler ile fırsatlar ve tehditler (GZFT) analizi
- Tespit ve ihtiyaçların belirlenmesi

2.1 Kurumsal Tarihçe

Okul binası 1965 yılında müteahhit Abdurrahim YAZAN tarafından yaptırılmış olup 2 yılda tamamlanmıştır. Fatih İlkokulu eğitim öğretim faaliyetlerine 1967 yılında 10 derslik ile tekli öğretim şeklinde hizmet vermeye başlamıştır. Okul binası 3 katlı olup, zemin katında; yemekhane, kantin, laboratuvar, kalorifer ve sonradan eklenen bir dersane bulunmaktadır. Sonradan 3 oda dershaneye dönüştürülmüştür.2009-2010 Öğretim yılında, okulumuza Biga Belediyesinin katkılarıyla halı saha yapılarak hizmete açılmıştır.

Okul binamız ile ilgili 2018'de yıkılma kararı verilmiş ve 2018 Temmuz ayında yıkılmıştır. Okulumuz geçici olarak Çiçekli Dede Ortaokulu binasına taşınmıştır. 2018-2019 Eğitim-Öğretim Yılına Çiçekli Dede Ortaokulu'nda devam edilmiştir. 2020 Yılından itibaren yeni okul binamızda tekrar eğitim-öğretime başlanılmıştır.

2.2 Uygulanmakta Olan Stratejik Planın Değerlendirilmesi

Fatih İlkokulu Müdürlüğü'nün 2019 – 2023 yılları arasında uygulanmak üzere hazırlanmış olduğu stratejik plan amaç ve hedeflerine büyük ölçüde ulaşılmış olmakla birlikte bu süreçte yaşamış olduğumuz Covit-19 salgını gerek ülkemizdeki gerek dünyadaki eğitim sürecini olumsuz etkiledi. Biz de Fatih ilkokulu olarak yaşanan bu salgın sürecinde olumsuz etkilendik. Okulların kapanması ve uzaktan eğitime geçilmesi ile birlikte gerek öğretmenlerimiz gerekse öğrencilerimiz bilgisayar, tablet ve telefon kullanarak derslerin işlenmesi konusunda ilk zamanlarda biraz sıkıntı yaşadılar. Öğrencilerimizin hepsinin bu teknolojik aletlere sahip olmaması veya internet bağlantılarının sık sık kopması nedeniyle tamamı düzenli bir şekilde derslere katılamadı. Zaman içinde çözümler üretilerek dersler daha verimli bir şekilde işlendi. Bütün öğretmenlerimiz özverili bir şekilde çalışmalarını sürdürdüler ve stratejik planda yer alan öğrencilerin başarı seviyelerinin yükseltilmesi konusundaki hedefimize ulaşabilme konusundaki kayıplarımızı en aza indirebilmek için gayret gösterdiler. Okul idaresi olarak bizler de okulun yüz yüze eğitime açılması sürecine geçilmeden önce okulumuzda her türlü hijyen ve güvenlik tedbirini aldık. Bunun yanında stratejik planda belirlenen diğer amaç ve hedeflere ulaşılması konusunda okulların tekrar yüz yüze eğitime açılması sürecinden sonra büyük ölçüde başarı sağlandı. Okulumuz Stratejik Plan Üst Kurulu üyeleriyle birlikte “Eğitim Öğretime Erişimin Artırılması, Eğitim Öğretimde Kalitenin Artırılması ve Kurumsal Kapasitenin Geliştirilmesi” temaları ile ilgili amaç ve hedefler incelendi. 2024- 2028 Stratejik planında yer alacak amaçlar ve hedefler belirlendi. 2024-2028 Stratejik Planındaki hedefler önceki plan dönemine benzer olarak paydaşlarımızın beklentileri, kurumumuzun faaliyet alanları, ihtiyaçlar ve gelişim alanları ile MEB politikaları, İl ve İlçe Milli Eğitim Müdürlüklerinin hedefleri ile birlikte analiz edilerek belirlenmiştir. 2019-2023 Stratejik plan döneminde ilgili yılların performans programları ve faaliyet raporları hazırlandı. Kurul üyeleriyle birlikte önceki planın uygulanmasındaki karşılaşılan olumsuzluklar üzerinde görüşme yapılarak yeni planın uygulanma sürecinde bu raporların dikkate alınması gereği üzerinde duruldu. 2024- 2028 stratejik Planında belirlenen amaç ve hedeflere en yüksek seviyede ulaşılması için kurul üyeleriyle işbirliği yapılarak ön çalışmalara başlanılmıştır.

2.3 Mevzuat Analizi

Fatih İlkokulu, İl ve İlçe Milli Eğitim Müdürlüğümüzün tabi olduğu tüm yasal yükümlülüklere uymakla mükelleftir. Bunların dışında İlkokul düzeyinde yükümlülük arz eden mevzuat, Tablo 2’de ayrıca gösterilmiştir.

Tablo 2. Mevzuat Analizi

Yasal Yükümlülük	Dayanak	Tespitler	İhtiyaçlar
<ul style="list-style-type: none"> Okulumuz “Dayanak” başlığı altında sıralanan Kanun, Kanun Hükmünde Kararname, Tüzük, Genelge ve Yönetmeliklerdeki ilgili hükümleri yerine getirmek “Eğitim-öğretim hizmetleri, insankaynaklarının gelişimi, halkla ilişkiler, stratejik plan hazırlama, stratejik plan izleme -değerlendirme süreci iş ve işlemleri” faaliyetlerini yürütmek. Resmi kurum ve kuruluşlar, sivil toplum kuruluşları ve özel sektör mevzuat hükümlerine aykırı olmamak ve faaliyet alanlarını kapsamak koşuluyla protokoller ve diğer işbirliği çalışmalarını yürütmek İlkokul öğrencilerinin okula kayıt, sınıf geçme, devam-devamsızlık, sosyal sorumluluk çalışmaları vb. iş ve işlemlerini yürütmek 	<ul style="list-style-type: none"> T.C. Anayasası 1739 Sayılı Millî Eğitim Temel Kanunu 652 Sayılı MEB Teşkilat ve Görevleri Hakkındaki Kanun Hükmünde Kararname 222 Sayılı Millî Eğitim Temel Kanunu (Kabul No: 5.1.1961, RG: 12.01.1961 / 10705-SonEk ve Değişiklikler: Kanun No: 12.11.2003/ 5002, RG: 21.11.2003 657 Sayılı Devlet Memurları Kanunu 5442 Sayılı İl İdaresi Kanunu 3308 Sayılı Mesleki Eğitim Kanunu 439 Sayılı Ek Ders Kanunu 4306 Sayılı Zorunlu İlköğretim ve Eğitim Kanunu 5018 sayılı Kamu Mali Yönetimi ve Kontrol Kanunu MEB Personel Mevzuat Bülteni Taşıma Yoluyla Eğitime Erişim Yönetmeliği MEB Millî Eğitim Müdürlükleri Yönetmeliği (22175 Sayılı RG Yayınlanan) Millî Eğitim Bakanlığı Rehberlik ve Psikolojik Danışma Hizmetleri Yönetmeliği 04.12.2012/202358 Sayı İl İlçe MEM’nün Teşkilatlanması 43 Nolu Genelge 26 Şubat 2018 tarihinde yayımlanan Kamu İdarelerinde Stratejik Planlamaya İlişkin Usul ve Esaslar Hakkındaki Yönetmelik Okul Öncesi Eğitim ve İlköğretim Kurumları Yönetmeliği Sosyal Etkinlikler Yönetmeliği MEB Eğitim Kurulları ve Zümreleri Yönergesi 	<ul style="list-style-type: none"> Müdürlüğümüzün hizmetlerini mevzuattaki hükümlere uygun olarak yürütmektedir. Diğer kurumlarla işbirliği gerektiren çalışmalarda, gerek tabi olduğumuz mevzuat gerekse diğer kurumların mevzuatları arasında uyumsuzluk ortaya çıkabilmektedir. Tabi olduğumuz mevzuatın kapsamı, Müdürlüğümüzün yetkilerini çeşitlendirmekle birlikte sınırlamaktadır. Kurumsal kültürümüz, mevzuatta sıkıyaşanan değişikliklere hazırlıklı olmasına rağmen öğrenci ve velilerimizden oluşan paydaşlarımız, yenive farklı çalışmalara uyuma direnç göstermektedir. Mevzuat itibariyle öğrenci velilerinin eğitim faaliyetlerine müdahale alanını sınırlandıran herhangi bir mekanizma bulunmamaktadır. 	<ul style="list-style-type: none"> Diğer kurumlarla işbirliğinde, yetki alanının genişletilmesi Mevzuat itibariyle Okul Müdürlerinin yetkilerinin artırılması Eğitim uygulamaları konusunda ulusal düzeyde tanıtım çalışmaları yaparak öğrenci ve velilerinin bilgilendirilmesi Mevzuatta ihtiyaç duyulan değişikliklerde “yenileme” çalışmalarını yerine “güncelleme” çalışmalarına yer verilmesi Öğrenci velilerinin eğitim faaliyetlerine müdahale alanlarının sınırlandırılması için yasal tedbirlerin alınması Mevzuatın, çalışanların kendilerini güvende hissedebileceği şekilde yeniden düzenlenmesi

2.4 Üst Politika Belgeleri Analizi

Tablo 3. Üst Politika Belgeleri Analizi Tablosu

Üst Politika Belgesi	İlgili Bölüm / Referans	Verilen Görevler / İhtiyaçlar
5018 sayılı Kamu Mali Yönetimi ve Kontrol Kanunu	<ul style="list-style-type: none">• 9. Madde,• 41. Madde	Kurum Faaliyetlerinde bütçenin etkin ve verimli kullanımı Stratejik Plan Hazırlama İzleme ve Değerlendirme Çalışmaları
30344 sayılı Kamu İdarelerinde Stratejik Plan Hazırlamaya İlişkin Usul ve Esaslar Hakkında Yönetmelik (26 Şubat 2018)	Tümü	5 yıllık hedefleri içeren Stratejik Plan hazırlanması
2024-2026 Orta Vadeli Program	Tümü	Bütçe çalışmaları
MEB 12. Kalkınma Planı Politikaları Önerileri	Önerilen politikalar	Hedef ve stratejilerin belirlenmesi
MEB 2023 Bütçe Yılı Sunuşu	Tümü	Bütçe çalışmaları
Öğretmen Strateji Belgesi	Tümü	Hedef ve stratejilerin belirlenmesi
OECD 2023 Raporu	Türkiye verileri	Stratejilerin belirlenmesi
2022-2023 MEB İstatistikleri	Örgün Eğitim İstatistikleri	Hedef ve göstergelerin belirlenmesi
Kamu İdareleri İçin Stratejik Plan Hazırlama Kılavuzu	Tümü	5 yıllık hedefleri içeren Stratejik Plan hazırlanması
MEB 2024-2028 Stratejik Planı	Tümü	MEB Politikaları Konusunda Taşra Teşkilatına Rehberlik
Kamu İdarelerince Hazırlanacak Performans Programları Hakkında Yönetmelik	Tümü	5 yıllık kurumsal hedeflerin her bir mali yıl için ifade edilmesi
Kamu İdarelerince Hazırlanacak Faaliyet Raporu Hakkında Yönetmelik	Tümü	Her bir mali yıl için belirlenen Hedeflerin gerçekleştirme durumlarının tespiti, raporlanması
Çanakkale İl Milli Eğitim Müdürlüğü 2024 - 2028 Stratejik Planı	Tümü	Amaç, hedef, gösterge ve stratejilerin belirlenmesi
Biga İlçe Milli Eğitim Müdürlüğü 2024 - 2028 Stratejik Planı	Tümü	Amaç, hedef, gösterge ve stratejilerin belirlenmesi

2.5 Faaliyet Alanları ile Ürün/ Hizmetlerin Belirlenmesi

Tablo 4. Faaliyet Alanlar/Ürün ve Hizmetler Tablosu

Faaliyet Alanı	Ürün / Hizmetler
Öğretim-eğitim faaliyetleri	Eğitim-öğretim iş ve işlemleri Ders Dışı Faaliyet İş ve İşlemleri Özel Eğitim Hizmetleri Kurum Teknolojik Altyapı Hizmetleri Anma ve Kutlama Programlarının Yürütülmesi Sosyal, Kültürel, Sportif Etkinlikler Öğrenci İşleri (kayıt, nakil, ders programları vb.) Zümre Toplantılarının Planlanması ve Yürütülmesi Öğrenci akademik başarı ve öğrenme kazanımlarının seviyesinin artırılması
Rehberlik faaliyetleri	Öğrencilere rehberlik yapmak Velilere rehberlik etmek Rehberlik faaliyetlerini yürütmek Öğretmenlere rehberlik ve iş başında yetiştirme faaliyetleri
Sosyal faaliyetler	Okuma kültürünün geliştirilmesine yönelik çalışmaların yürütülmesi Sosyal Etkinlik Modülü ile ilgili veri girişi, veriyi toplama, izleme değerlendirme modülü iş ve işlemlerinin yürütülmesi Öğrencilere yönelik yerel düzeyde sosyal faaliyetlerin düzenlenmesi ve faaliyetlere katılımın artırılması Velilere yönelik yerel düzeyde sosyal faaliyetlerin düzenlenmesi ve faaliyetlere katılımın artırılması
Sportif faaliyetler	Öğrencilere yönelik yerel düzeyde sportif faaliyetlerin düzenlenmesi ve faaliyetlere katılımın artırılması Sporcu öğrencilere yönelik hizmetlerin planlanması
Kültürel ve sanatsal faaliyetler	Müze ve yayım faaliyetleriyle ilgili iş ve işlemlerin yürütülmesi Eğitim ve öğretim faaliyetlerinde bilişim teknolojileri ile bilişim ürünlerinin kullanılmasına yönelik çalışmaların yürütülmesi Eğitim ve öğretimde teknolojik imkânların tüm okulda etkin ve yaygın biçimde kullanılmasının ve her öğrencinin bilgi teknolojilerinden yararlanmasının sağlanması
İnsan kaynakları faaliyetleri (mesleki gelişim faaliyetleri, personel etkinlikleri...)	Personel Özlük İşlemleri Norm Kadro İşlemleri Hizmetiçi Eğitim Faaliyetleri
Okul aile birliği faaliyetleri	Okul aile işbirliği Okulda fiziki ortamın geliştirilmesine yönelik çalışmalar

Öğrencilere yönelik faaliyetler	Sosyal, sportif, kültürel etkinlikler, Eğitim- öğretim işlemleri, Kişisel ve eğitsel rehberlik faaliyetlerinin yürütülmesi Öğrenci akademik başarı ve öğrenme kazanımlarının seviyesinin artırılması
Ölçme değerlendirme faaliyetleri	Üst düzey zihinsel özellikleri ölçmeye yönelik beceri testlerinin geliştirilmesi ve öğrencilerin üst düzey zihinsel özelliklere sahip olma durumlarının belirlenmesi Farklı sınıf seviyelerinde öğrenim gören öğrencilerin öğretim programlarında yer alan kazanımları edinme düzeylerinin belirlenmesi ve yıllara göre izlenmesi Eğitsel değerlendirme ve tanılamaya yönlendirme Öğrencilerimizin her düzeyde yeterliklerinin belirlenmesi, izlenmesi ve desteklenmesi için etkin bir ölçme ve değerlendirme sisteminin uygulanması
Öğrenme ortamlarına yönelik faaliyetler	Okul Güvenliğinin Sağlanması Ders Kitaplarının Dağıtımı Taşınır Mal İşlemleri Taşınmaz Eğitim İşlemleri Temizlik, Güvenlik, Isıtma, Aydınlatma Hizmetleri Evrak Kabul, Yönlendirme ve Dağıtım İşlemleri Arşiv Hizmetleri Sivil Savunma İşlemleri
Ders dışı faaliyetler	Okul sağlığına ilişkin hizmetlerin ve öğrencilerde çevre ve atık bilincinin artırılmasına yönelik faaliyetlerin yürütülmesi Psikososyal koruma, önleme ve müdahale hizmetlerinin verilmesi

2.6 Paydaş Analizi

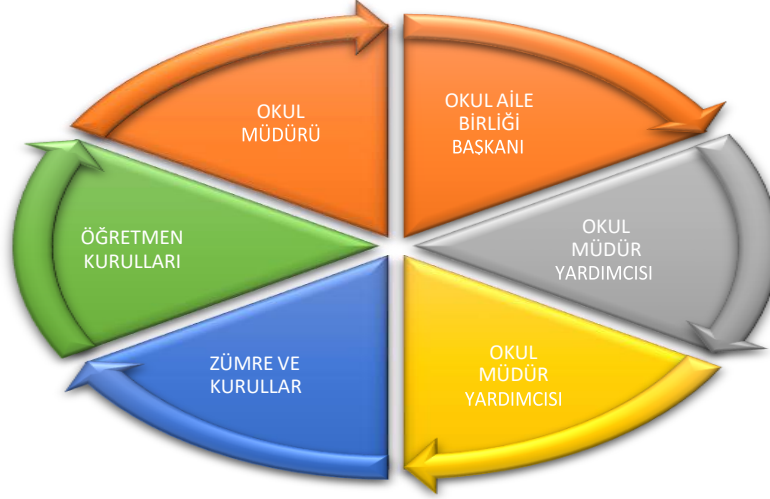
Paydaş analizi kapsamında, öncelikle paydaşlar belirlenerek iç ve dış paydaş olarak tasnif edilmiştir. Katılımcılığı artırmak ve paydaş görüşlerini plana yansıtabilmek amacıyla anket uygulaması, mülakat, atölye çalışması ve toplantılardan yararlanılmıştır.

Tablo 5. Paydaş Sınıflandırma ve Önceliklendirme Tablosu

PAYDAŞLAR	İÇ PAYDAŞ	DIŞ PAYDAŞ	ÖNCELİĞİ (5 Yüksek Öncelik -1 Düşük Öncelik)
Millî Eğitim Bakanlığı		*	5
Valilik		*	5
İl Millî Eğitim Müdürlüğü		*	5
Kaymakamlık		*	5
İlçe Millî Eğitim Müdürlüğü		*	5
Öğretmenler	*		5
Öğrenciler	*		5
Veliler	*		5
Okul Aile Birliği	*		5
Diğer çalışanlar	*		5
Çanakkale 18 Mart Üniversitesi		*	2
Biga Belediyesi		*	3
Güvenlik Güçleri (Emniyet, Jandarma)		*	3
Muhtarlık		*	3
Sivil Toplum Kuruluşları		*	2
Önem Derecesi: 1, 2, 3 gözet; 4,5 birlikte çalış			
Etki Derecesi: 1, 2, 3 İzle; 4, 5 bilgilendir			
Önceliği: 5= Tam; 4= Çok; 3= Orta; 2= Az; 1= Hiç			

PAYDAŞ ANALİZİ

Kurumumuzun temel paydaşları öğrenci, veli ve öğretmen olmakla birlikte eğitimin dışsal etkisi nedeniyle okul çevresinde etkileşim içinde olunan geniş bir paydaş kitlesi bulunmaktadır. Paydaşlarımızın görüşleri anket, toplantı, dilek ve istek kutuları, elektronik ortamda iletilen önerilerde dâhil olmak üzere çeşitli yöntemlerle sürekli olarak alınmaktadır.



Paydaş anketlerine ilişkin ortaya çıkan temel sonuçlar şu şekildedir:

Öğrenci Anketi Sonuçları:

Tablo 1. Öğrenci Anket Sonuçları (% f)

Sıra No	MADDELER	KATILMA DERECEŚİ				
		Kesinlikle Katılıyorum	Katılıyorum	Kararsızım	Kısmen Katılıyorum	Katılmıyorum
1	Öğretmenlerimle ihtiyaç duyduğumda rahatlıkla görüşebilirim.	187 (% 60,51)	98 (% 31,71)	18 (% 5,82)	1 (% 0,32)	5 (% 1,61)
2	Okul müdürü ile ihtiyaç duyduğumda rahatlıkla konuşabiliyorum.	72 (% 23,30)	112 (% 36,24)	65 (% 21,03)	11 (% 3,55)	49 (% 15,85)
3	Okulun rehberlik servisinden yeterince yararlanabiliyorum.	127 (% 41,10)	100 (% 32,36)	49 (% 15,85)	16 (% 5,17)	17 (% 5,50)
4	Okula ilettiğimiz öneri ve isteklerimiz dikkate alınır.	89 (% 28,80)	113 (% 36,56)	61 (% 19,74)	14 (% 4,53)	32 (% 10,35)
5	Okulda kendimi güvende hissediyorum.	193 (% 62,45)	75 (% 24,27)	27 (% 8,73)	4 (% 1,29)	10 (% 3,29)
6	Okulda öğrencilerle ilgili alınan kararlarda bizlerin görüşleri alınır.	95 (% 30,74)	103 (% 33,33)	70 (% 22,65)	14 (% 4,53)	27 (% 8,73)
7	Öğretmenler yeniliğe açık olarak derslerin işlenişinde çeşitli yöntemler kullanmaktadır.	181 (% 58,57)	97 (% 31,39)	21 (% 6,79)	9 (% 2,91)	1 (% 0,32)
8	Derslerde konuya göre uygun araç gereçler kullanılmaktadır.	208 (% 67,31)	76 (% 24,59)	16 (% 5,17)	4 (% 1,29)	5 (% 1,61)
9	Teneffüslerde ihtiyaçlarımı giderebiliyorum.	185 (% 59,87)	85 (% 27,50)	28 (% 9,06)	8 (% 2,58)	3 (% 0,97)
10	Okulun içi ve dışı temizdir.	89 (% 28,80)	92 (% 29,77)	62 (% 20,06)	29 (% 9,38)	37 (% 11,97)
11	Okulun binası ve diğer fiziki mekânlar yeterlidir.	157 (% 50,80)	77 (% 24,91)	37 (% 11,97)	20 (% 6,47)	18 (% 5,82)
12	Okul kantininde satılan malzemeler sağlıklı ve güvenlidir.	39 (% 12,62)	62 (% 20,06)	67 (% 21,68)	27 (% 8,73)	68 (% 22)
13	Okulumuzda yeterli miktarda sanatsal ve kültürel faaliyetler düzenlenmektedir.	151 (% 48,86)	89 (% 28,80)	40 (% 12,94)	9 (% 2,91)	20 (% 6,47)

Öğrencilerin % 92'si öğretmenleriyle, % 60'ı ise okul müdürleri ile rahatlıkla konuşabildiklerini ifade etmişlerdir. Bu sonuç okul müdürünün ve öğretmenlerin öğrencilerle iletişime açık olduklarını göstermektedir. Öğrencilerin %73'ü rehberlik servisinden tam olarak yararlanabildiklerini belirtmişlerdir. Bu sonuç okulumuzdaki rehberlik öğretmenin iletişime açık ve öğrenciler ile bireysel ve sınıf olarak sık sık görüştüğünü göstermektedir. Öğrencilerin % 65'i dilek ve önerilerinin dikkate alındığını belirtmişlerdir. Bu durum okul yönetiminin dilek ve şikâyetleri incelediği ve gereğini önemli ölçüde gerçekleştirdiği şeklinde ifade edilebilir.. Öğrencilerin % 87'si kendilerini okulda güvende hissettiklerini belirtmişlerdir. Bu durumun okulda büyük ölçüde yeterli, düzeyde güvenlik önlemi alınmasından kaynaklandığı söylenebilir. Öğrencilerin % 64'ü okul içi kararlarda görüşlerinin alındığını belirtmişlerdir. Bu durum okul içi karar mekanizmalarının işlerliğinde öğrencilere de danışıldığını göstermektedir. Öğrencilerin % 90'ı öğretmenlerin yeni yöntem ve metotlarla ders işlediğini belirtmişlerdir. Bu durum öğretmenlerin pedagojik ve metodik olarak kendilerini yenilediklerini göstermektedir. Öğrencilerin % 88'i derse uygun materyaller kullanıldığını belirtmişlerdir. Bu durum okulda kazanımlara yardımcı bolca materyal olduğunu göstermektedir. Öğrencilerin % 90'sı teneffüslerin yeterli olduğunu belirtmişlerdir. Bu durum teneffüs için ayrılan zamanın büyük ölçüde öğrencilerin ihtiyaçlarını karşılamada yeterli olduğunu göstermektedir. Öğrencilerin % 59'u okulun temizliğinin yeterli olduğunu belirtmişlerdir. Okul bütçesinin çok büyük bir bölümü temizlik kalemine ayrılmaktadır. Okulum bölümlerinin büyük ölçüde temizliğinin düzenli olarak yapıldığı söylenebilir. Öğrencilerin% 76'sı fiziki mekânların yeterli olduğunu belirtmişlerdir. Özellikle okul bahçesinin geniş olması, öğrenci başına düşen metre kare oranının fazla olması ve halı saha, basketbol sahası ve oyun parkının olması öğrencilerin fiziki yönden okulu yeterli bulmalarına etken olmuştur.. Öğrencilerin %22'si kantinde satılan yiyecekleri sağlıksız bulmuşlardır. Bunun temel nedeni satılan ürünlerin ev yapımı olmayıp hazır gıdalar olmasından kaynaklı olduğu söylenebilir. Öğrencilerin % 78'i okulda yeterli düzeyde kültürel ve sanatsal faaliyet düzenlendiğini belirtmişlerdir. Okulda bu konu ile ilgili eğitim-öğretim yılı başlarında planlama yapılarak sene içerisinde yapılacak olan sanatsal ve kültürel faaliyet sayısı belirlenmektedir.

Öğretmen Anketi Sonuçları :

Tablo 2. Öğretmen Anket Sonuçları (% f)

Sıra No	MADDELER	KATILMA DERECEŚİ				
		Kesinlikle Katılıyor	Katılıyor	Kararsız	Kısmen Katılıyor	Katılmıyor
1	Okulumuzda alınan kararlar, çalışanların katılımıyla alınır.	19 (% 51,35)	10 (% 27,02)	1 (% 2,70)	7 (% 18,91)	0
2	Kurumdaki tüm duyurular çalışanlara zamanında iletilir.	18 (% 48,64)	18 (% 48,64)	0	0	1 (% 2,70)
3	Her türlü ödüllendirmede adil olma, tarafsızlık ve objektiflik esastır.	16 (% 43,24)	12 (% 32,43)	4 (% 10,81)	5 (% 13,51)	0
4	Kendimi, okulun değerli bir üyesi olarak görürüm.	15 (% 40,54)	16 (% 43,24)	1 (% 2,70)	3 (% 8,10)	2 (% 5,40)
5	Çalıştığım okul bana kendimi geliştirme imkânı tanımaktadır.	11 (% 29,72)	13 (% 35,13)	6 (% 16,21)	5 (% 13,51)	2 (% 5,40)
6	Okul, teknik araç ve gereç yönünden yeterli donanıma sahiptir.	14 (% 37,83)	7 (% 18,91)	2 (% 5,40)	8 (% 21,62)	6 (% 16,21)
7	Okulda çalışanlara yönelik sosyal ve kültürel faaliyetler düzenlenir.	13 (% 35,13)	17 (% 45,94)	0	5 (% 13,51)	2 (% 5,40)

8	Okulda öğretmenler arasında ayırım yapılmamaktadır.	15 (% 40,54)	13 (% 35,13)	3 (% 8,10)	5 (% 13,51)	1 (% 2,70)
9	Okulumuzda yerelde ve toplum üzerinde olumlu etki bırakacak çalışmalar yapmaktadır.	13 (% 35,13)	18 (% 48,64)	2 (% 5,40)	4 (% 10,81)	0
10	Yöneticilerimiz, yaratıcı ve yenilikçi düşüncelerin üretilmesini teşvik etmektedir.	14 (% 37,83)	11 (% 29,72)	6 (% 16,21)	6 (% 16,21)	0
11	Yöneticiler, okulun vizyonunu, stratejilerini, iyileştirmeye açık alanlarını vs. çalışanlarla paylaşır.	12 (% 32,43)	21 (% 56,75)	0	4 (% 10,80)	0
12	Okulumuzda sadece öğretmenlerin kullanımına tahsis edilmiş yerler yeterlidir.	14 (% 37,83)	12 (% 32,43)	3 (% 8,10)	8 (% 21,62)	0
13	Alanıma ilişkin yenilik ve gelişmeleri takip eder ve kendimi güncellerim.	17 (% 45,94)	13 (% 35,13)	3 (% 8,10)	3 (% 8,10)	0

Öğretmenlerin yaklaşık % 78'i kararların çalışanların katılımıyla alındığını ve % 97'si kurum içi duyuruların zamanında yapıldığına ilişkin maddelere büyük oranda katıldıklarını belirtmişlerdir. Ödüllendirmelerde tarafsızlık noktasında %76'sı katıldıklarını % 11'i ise kararsız olduklarını belirtmişlerdir. Öğretmenlerin % 84'i kendilerini okulda değerli hissettiklerini belirtmişlerdir. Öğretmenlerin % 65'i okulun öğretmenlerin gelişimine katkı sağladığını, % 57'si donanım yönünden yeterli imkânlarla sahip olduğunu % 22'si kısmen katıldığını belirtmişlerdir. Bu durum okulun kendi bütçesinin yeterli donanım sağlamaya imkân tanımamasından kaynaklandığı söylenebilir. Okulun örgüt yapısı katı disiplin kuralları ile sıkıştırılmamış tam tersi olarak öğretmenlerin özgür olarak kendilerini ifade edebilecekleri samimiyete dayalı ortamlar oluşturulmuştur. Bu nedenle öğretmenlerin % 81'i okulda sosyal ve kültürel faaliyetleri yeterli görmüşlerdir. Öğretmenlerin % 76'sı okulda öğretmen ayırımı yapılmadığını belirtmişlerdir. Yine öğretmenlerin % 84'ü yerelde ve toplum nezdinde ses getirecek çalışmalar yapılması bakımından yeterli olduğunu, % 68 yönetim tarafından yaratıcı ve yenilikçi çalışmaların desteklendiğini, % 89'si okulun vizyon ve misyonu ve iyileştirme çalışmalarının kendileriyle paylaşıldığını, % 70'ü öğretmenlere tahsis edilmiş alanların yeterli olduğunu, % 81'i alanındaki gelişmelere paralel olarak kendilerini geliştirdiklerini ifade etmişlerdir. Genel anlamda öğretmenler; okulun ve okul yönetiminin yeterli olduğunu belirtmişlerdir.

Veli Anketi Sonuçları:

Tablo 3. Veli Anket Sonuçları (% f)

Sıra No	MADDELER	KATILMA DERECEŚİ				
		Kesinlikle Katılıyorum	Katılıyorum	Kararsızım	Kısmen Katılıyorum	Katılmıyorum
1	İhtiyaç duyduğumda okul çalışanlarıyla rahatlıkla görüşebiliyorum.	204 (%72,08)	63 (% 22,26)	9 (% 3,18)	5 (% 1,76)	2 (% 0,70)
2	Bizi ilgilendiren okul duyurularını zamanında öğreniyorum.	112 (%39,57)	122 (% 43,10)	29 (% 10,24)	18 (% 6,36)	2 (% 0,70)
3	Öğrencimle ilgili konularda okulda rehberlik hizmeti alabiliyorum.	99 (% 34,98)	125 (% 44,16)	35 (% 12,36)	16 (% 5,65)	8 (% 2,82)
4	Okula ilettiğim istek ve şikâyetlerim dikkate alınıyor.	66 (% 23,32)	103 (% 36,39)	52 (% 18,37)	32 (%11,30)	30 (%10,60)
5	Öğretmenler yeniliğe açık olarak derslerin işlenişinde çeşitli yöntemler kullanmaktadır.	149 (% 52,65)	110 (% 38,86)	15 (% 5,30)	6 (% 2,12)	3 (% 1,06)

6	Okulda yabancı kişilere karşı güvenlik önlemleri alınmaktadır.	94 (% 33,21)	107 (% 37,80)	38 (% 13,42)	23 (% 8,12)	21 (% 7,42)
7	Okulda bizleri ilgilendiren kararlarda görüşlerimiz dikkate alınır.	98 (% 34,62)	99 (% 34,98)	47 (% 16,60)	25 (% 8,83)	14 (% 4,94)
8	E-Okul Veli Bilgilendirme Sistemi ile okulun internet sayfasını düzenli olarak takip ediyorum.	86 (% 30,38)	115 (% 40,63)	43 (% 15,19)	30 (% 10,60)	9 (% 3,18)
9	Çocuğumun okulunu sevdiğini ve öğretmenleriyle iyi anlaştığını düşünüyorum.	109 (% 38,51)	130 (% 45,93)	24 (% 8,48)	14 (% 4,94)	6 (% 2,12)
10	Okul, teknik araç ve gereç yönünden yeterli donanıma sahiptir.	156 (% 55,12)	110 (% 38,86)	12 (% 4,24)	3 (% 1,06)	2 (% 0,70)
11	Okul her zaman temiz ve bakımlıdır.	62 (% 21,90)	83 (% 29,32)	57 (% 20,14)	44 (% 15,54)	37 (% 13,07)
12	Okulun binası ve diğer fiziki mekânlar yeterlidir.	81 (% 28,62)	109 (% 38,51)	52 (% 18,37)	23 (% 8,12)	18 (% 6,36)
13	Okulumuzda yeterli miktarda sanatsal ve kültürel faaliyetler düzenlenmektedir.	67 (% 23,67)	95 (% 33,56)	48 (% 16,96)	42 (% 14,84)	31 (% 10,95)

Velilerin % 94'ü okul çalışanları ile rahatlıkla konuşabildiklerini ifade etmişlerdir. Bu sonuç personelin iletişime büyük ölçüde açık olduklarını göstermektedir. % 83'ü duyurulardan haberdar olduklarını, % 79'u çocuklarının rehberlik hizmetlerinden faydalanabildiklerini, % 60'ı dilek ve şikâyetlerinin dikkate alındığını, % 91'i öğretmenlerin yeniliğe açık ve yeni yöntemleri kullandıklarını, % 71'si okulda yeterli güvenlik önlemlerinin alındığını, % 70'i okul içi kararların alımında veli görüşlerinin de dikkate alındığını, % 71'i e-okul bilgilendirme ve okulun internet sayfasını takip ettiğini, %85'i çocuklarının okulunu ve öğretmenlerini sevdiğini ve iyi anlaştığını belirtmişlerdir. Okul organizasyonu açısından veliler büyük ölçüde okulun işleyişinin yeterli olduğunu düşünmüşlerdir. Velilerin % 94'ü okulda araç gerecin yeterli olduğunu % 52'si okulun temiz ve bakımlı olduğunu belirtmişlerdir. % 68'i ise okulun fiziki mekânlarının yeterli olduğunu ifade etmiştir.. Velilerin % 58'i okulda yeteri kadar sanatsal ve kültürel faaliyetin olduğunu ifade etmişlerdir. Bu durum her yıl okulda veli işbirliği dâhinde okulda düzenlenen kermesler, tiyatro gösterileri, yıl içinde gerçekleştirilen gezi faaliyetleri, yılsonu gecelerinin ve mezuniyet gecelerinin düzenlenmesinden kaynaklı olduğu söylenebilir.

2.7 Kuruluş İçi Analiz

Bu bölümde; teşkilat yapısı, insan kaynaklarının yetkinlik düzeyi, kurum kültürü, teknoloji ve bilişim altyapısı, fiziki ve mali kaynaklara ilişkin analizlere yer verilmiştir.

Kurum Kültürü Analizi

Okulumuzun faaliyet alanlarına ilişkin hizmetler, kurumumuzdaki tüm çalışanlar tarafından işbirliği ve koordinasyon içerisinde yürütülmektedir. Yöneticilerimiz, eğitim faaliyetleri ile ilgili herhangi bir sorun yaşandığında veya bir ihtiyacın projelendirilerek çözülmesi gerektiğinde, sürecin her aşamasında öğretmenlerimizin ve personelimizin görüş ve önerilerine başvurmaktadır. İletişim yöntemleri çoğunlukla yüz yüze toplantı ve bireysel görüşmeler şeklinde olmakla birlikte, resmi yazışma sistemi olan DYS de etkin kullanılmaktadır. Kurumumuzun resmi internet sitesi ve kurumsal elektronik posta adresimiz aktif olarak kullanılmaktadır.

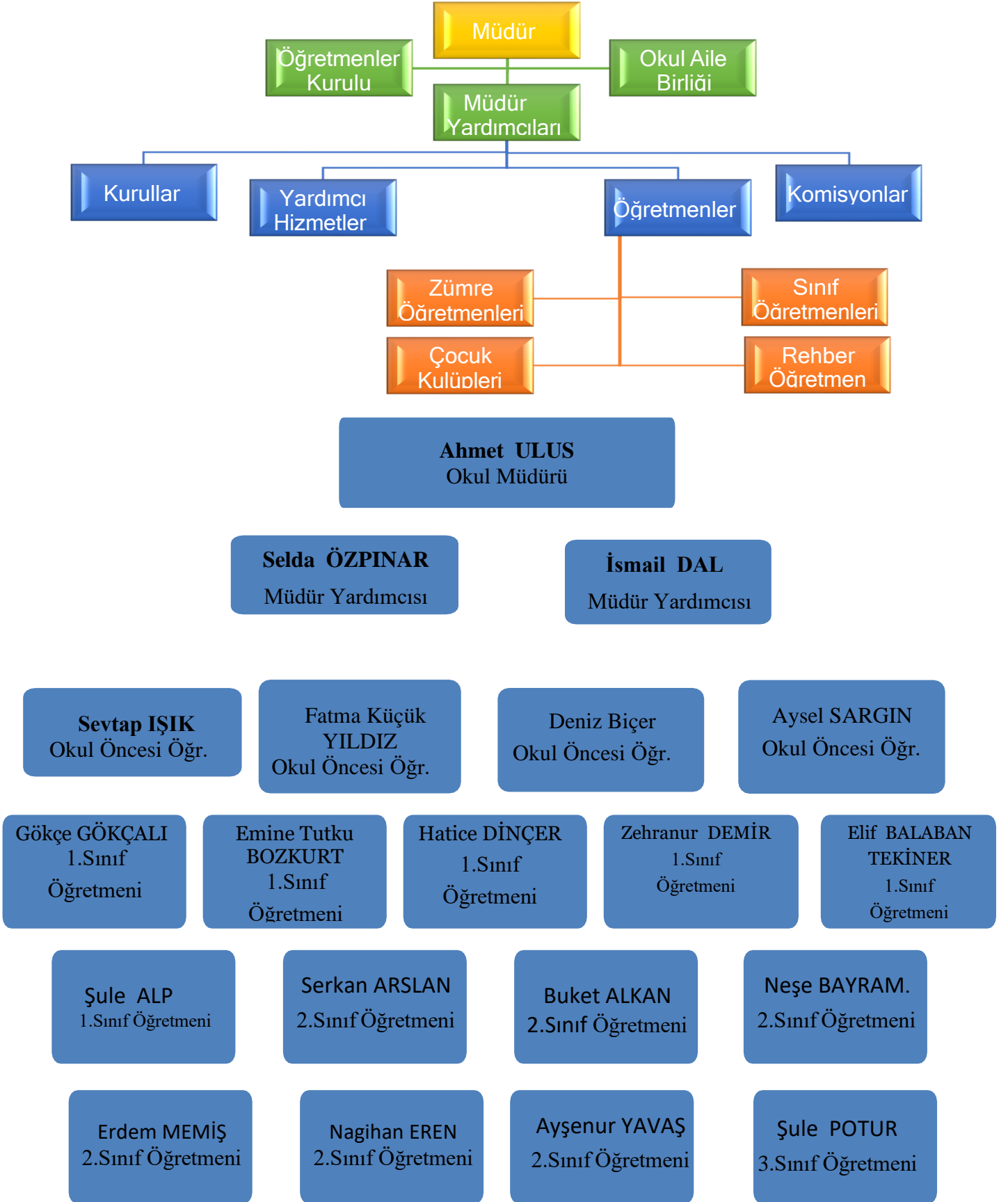
Öğretmenlerimizin her biri, kişisel ve mesleki açıdan farklı yeterliliklere sahiptir. Sunulan hizmetin türüne ve niteliğine göre, kurum içi görevlendirmeler mesleki yeterliliğe göre şekillendirilmektedir. Yöneticiler tarafından, öğretmenlerimize eğitim faaliyetlerinde yeteri kadar serbestlik alanı bırakılmaktadır. Bu durum, öğretmenlerimizin daha verimli olmasını ve kendilerini güvende hissetmelerini sağlamaktadır.

Hizmetlerimiz, tüm paydaşlarımızın erişebileceği şeffaf bir şekilde sunulmaktadır. Öğrenci velilerimizin eğitim faaliyetlerine mümkün olduğu kadar aktif katılımları sağlanmaktadır. Ancak kadın velilerimizin faaliyetlere katılımı daha fazladır. Bu durum, okulumuz tarafından avantaja dönüştürülerek velilerimizin bilgi ve becerilerinden üst düzeyde faydalanabileceğimiz bir organizasyon sistemi oluşturulmuştur.

Personelimiz, İl ve İlçe Milli Eğitim Müdürlüğümüzün re'sen düzenlediği hizmetiçi eğitim faaliyetlerine katılım sağlamaktadır. Ayrıca sene başı öğretmenler kurul toplantısında personelimizin ihtiyaçları görüşülerek, mesleki yeterliliğin artırılması amacıyla hizmetiçi eğitim faaliyetleri talep edilmektedir. Kurumumuzda ortaya çıkan anlık ihtiyaçların giderilmesi için önceden tedbir alınmaktadır. Daha nitelikli ve kapsamlı ihtiyaçların giderilmesi için proje tabanlı sorun çözme yöntemleri kullanılmaktadır.

Okulumuzun 2024-2028 Stratejik Planının hazırlık çalışmaları, çalışma takvimine uygun olarak başlatılmıştır ve sistematik olarak devam ettirilmiştir. Personelimiz, stratejik yönetim süreci hakkında yeterli bilgi birikimine sahiptir. Bu durum stratejik plan hazırlama çalışmalarının sahiplenilmesine ve sağlıklı bir şekilde yürütülmesine olanak sunmaktadır.

2.7.1 Teşkilat Şeması



Esra YÜCEL
3.Sınıf
Öğretmeni

Eylem NAZİLLİ
3.Sınıf
Öğretmeni

Selma ARSLAN
3.Sınıf
Öğretmeni

İsmail YILMAZ
3.Sınıf
Öğretmeni

Semih ÇİFTÇİ
3.Sınıf
Öğretmeni

Sinem BALCI
SOĞUKPINAR
4.Sınıf
Öğretmeni

Necmettin UZUN
4.Sınıf Öğretmeni

Nilay KARAL
4.Sınıf
Öğretmeni

B. Meltem GİRGİN
4.Sınıf
Öğretmeni

Ayşe SEZER
4.Sınıf Öğretmeni

Özenç BATUR
4.Sınıf
Öğretmeni

Gizem AKÇAY
İngilizce
Öğretmeni

Elif GÖKMEN
İngilizce
Öğretmeni

Firdevs DAĞCI
Din Kültürü ve
Ahlak Bilg.
Öğretmeni

Hakan ÜN
Rehber
Öğretmen

Büşra YAMAN
Rehber Öğretmen

Merve ÖZTÜRK
Özel Eğitim
Öğretmeni

Canan BULUT
Özel Eğitim
Öğretmeni

Gülbahar EFE
Özel Eğitim
Öğretmeni

Emine Rümeysa
GÜZEL
Özel Eğitim Öğretmeni

2.7.2 İnsan Kaynakları

Tablo 6. Okul Yönetici Sayısı

YÖNETİCİ SAYILARI			
	Müdür	Müdür Başyardımcısı	Müdür Yardımcısı
Norm	1	0	2
Mevcut	1	0	2

Tablo 7. Branş Bazında Öğretmen Norm, Mevcut, İhtiyaç Sayıları

Sıra	Branş	Norm	Mevcut	İhtiyaç
1	Sınıf Öğretmeni	24	24	0
2	İngilizce Öğretmeni	2	2	0
3	Özel Eğitim Öğretmeni	4	0	4
4	Okul Öncesi Öğretmeni	4	4	0
5	Din Kültürü ve Ahlak Bilgisi Öğretmeni	1	1	0
6	Rehber Öğretmen	2	2	0

Tablo 8. Yardımcı Personel/Destek Personeli Sayısı

Sıra	Branş	Norm	Mevcut	İhtiyaç
1	Memur	-	-	-
2	Destek Personeli	2	2	0
3	Güvenlik Görevlisi	-	-	-

Tablo 9. İdari Personelin Hizmet Süresine İlişkin Bilgiler

Hizmet Süreleri	2024 Yılı İtibarıyla	
	Kişi Sayısı	%
1-4 Yıl	1	33,3
5-6 Yıl	0	0
7-10 Yıl	0	0
10 ve Üzeri	2	66,6

Sınıf ve Öğrenci Bilgileri

Okulumuzda yer alan sınıfların öğrenci sayıları alttaki tabloda verilmiştir.

SINIFI	ERKEK	KIZ	TOPLAM
Ana Sınıfı A Şubesi	14	11	25
Ana Sınıfı B Şubesi	14	9	23
Ana Sınıfı C Şubesi	13	11	24
Ana Sınıfı D Şubesi	14	11	25
1/A	14	12	26
1/B	15	13	28
1/C	13	13	26
1/D	16	12	28
1/E	14	12	26
1/F	13	12	25
2/A	13	15	28
2/B	14	15	29
2/C	13	17	30
2/D	15	15	30
2/E	14	13	27
2/F	15	15	30
3/A	19	15	34
3/B	18	14	32
3/C	16	12	28
3/D	19	14	33
3/E	18	13	31
3/F	19	14	33
4/A	16	12	28
4/B	11	13	24
4/C	11	15	26
4/D	14	10	24
4/E	15	12	27
4/F	11	13	24
TOPLAM	418	363	781

Tablo 10. Öğretmenlerin Hizmet Süreleri (Yıl İtibarıyla)

Hizmet Süreleri	Branşı	Kadın	Erkek	Hizmet Yılı	Toplam
1-3 Yıl	Sınıf Öğretmeni İngilizce Öğr. Özel Eğitim Öğr.	8	0	1-3 yıl	8
4-6 Yıl	Sınıf Öğretmeni İngilizce Öğr.	3	0	4-6 yıl	3
7-10 Yıl	Rehber Öğretmen Sınıf Öğretmeni	2	1	7-10 yıl	3
11-15 Yıl	Sınıf Öğretmeni Din Kült. Öğr. Rehber Öğr.	14	3	11-15 yıl	17
16-20	Sınıf Öğretmeni	0	3	16-20 yıl	3
20 ve üzeri	Sınıf Öğretmeni	1	2	20 yıl üzeri	3

Tablo 11. Kurumdaki Mevcut Hizmetli/ Memur Sayısı

	Görevi	Erkek	Kadın	Eğitim Durumu	Hizmet Yılı	Toplam
1	Memur	-	-	-	-	-
2	Hizmetli	1	1	İlkokul	9- 6	2
3	Hizmetli (İşkur)	0	3	İlkokul	1	3

Tablo 12. Çalışanların Görev Dağılımı

Çalışanın Ünvanı	Görevleri
Okul /Kurum Müdürü	1
Müdür Baş Yardımcısı	0
Müdür Yardımcısı	2
Atölye ve Bölüm Şefleri	0
Öğretmenler	37
Yönetim İşleri ve Büro Memuru	0
Yardımcı Hizmetler Personeli	0

Tablo 13. Okul/kurum Rehberlik Hizmetleri

Mevcut Kapasite				Mevcut Kapasite Kullanımı ve Performans					
Psikolojik Danışman Norm Sayısı	Görev Yapan Psikolojik Danışman Sayısı	İhtiyaç Duyulan Psikolojik Danışman Sayısı	Görüşme Odası Sayısı	Danışmanlık Hizmeti Alan			Rehberlik Hizmetleri ile İlgili Düzenlenen Eğitim/Paylaşım Toplantısı vb. Faaliyet Sayısı		
				Öğrenci Sayısı	Öğretmen Sayısı	Veli Sayısı	Öğretmenlere Yönelik	Öğrencilere Yönelik	Velilere Yönelik
2	2	0	1	240	37	170	1	3	3

2.7.3 Teknolojik Düzey

Okulumuzun teknolojik altyapısı ve teknolojiyi kullanabilme düzeyine ilişkin analizi yapılmıştır.

Tablo 14. Teknolojik Araç-Gereç Durumu

Araç - Gereçler	Mevcut Durum	İhtiyaç
Etkileşimli akıllı tahta sayısı	25	
Tablet sayısı	0	0
İnternet altyapısı	VAR (24 Mbps)	-
Bilgisayar/ bilişim teknolojileri sınıfı/ laboratuvarı sayısı	YOK	1
Fotokopi makinesi sayısı	3	0
DYS kullanımı	VAR	-
EBA'ya kayıtlı öğretmen sayısı	29	8
SMS bilgilendirme sistemi kullanımı	YOK	-
MEB tarafından sağlanan resmi internet sitesinin kullanımı	VAR	-
Resmi elektronik posta adresinin kullanımı	VAR	-

Tablo 15. Fiziki Mekân Durumu

Fiziki Mekân	Var	Yok	Adedi	İhtiyaç
Öğretmen Çalışma Odası	*	-	1	0
Ekipman Odası	*	-	2	0
Kütüphane	*	-	1	0
Rehberlik Servisi	*	-	1	1
Resim Odası	-	*	0	1
Müzik Odası	*	-	1	0
Çok Amaçlı Salon	*	-	1	0
Spor Salonu	*	-	1	0

2.7.4 Mali Kaynaklar

Okul/Kurumun mali kaynak analizi aşağıda belirtilmiştir.

Tablo 16. Kaynak Tablosu

Kaynaklar	2023	2024	2025	2026	2027	2028
Genel Bütçe	86309,40	110000	130000	150000	170000	180000
Okul Aile Birliği	51750	60000	80000	90000	100000	100000
Özel İdare						
Kira Gelirleri						
Döner Sermaye						
Dış Kaynak/Projeler						
Diğer						
TOPLAM	138059,40	170000	21000	240000	270000	2800000

Tablo 17. Gelir-Gider Tablosu

YILLAR	2021		2022		2023	
	GELİR	GİDER	GELİR	GİDER	GELİR	GİDER
Temizlik	28.948,89	4300,50	47.805,17	12750,80	138059,40	35470
Küçük Onarım		4500		6400		39700
Bilgisayar Harcamaları		6300		5800		8350
Büro Makinaları Harcamaları		2650		3350		9400
Telefon		850		1150		1560
Sosyal Faaliyetler		1135,60		2830,70		12600
Kırtasiye		8940,76		12670,45		27743,50
GENEL		28676,86		44951,95		134823,50

2.7.5 İstatistik Veriler

Okul/kurumla ilgili her türlü sayısal veriler geriye dönük olarak (en az 3 yıllık) verilir. İstatistik veriler kapsamında incelenecek hususlar;

- Öğrenci durumu (genel mevcut, ortalama sınıf mevcudu, mevcudu en fazla olan ve en az olan sınıf mevcudu sayısı, kaynaştırma eğitime tabi öğrenci sayısı vs.)
- Öğrenci kursları (kurs açılan dersler, katılan öğrenci sayısı, görev alan öğretmenlerin sayısı, kursun akademik başarıya olan katkısı vs.)
- Okul/kurumun akademik başarısı (ulusal düzeyde yapılan sınavlarda başarı sağlayan öğrenci sayısı ve mevcuda oranı, il başarı sırası, sınıfını doğrudan geçen öğrenci sayısı/oranı, sınıf tekrarı yapan öğrenci sayısı/oranı vb.)
- Okul/kurumda yapılan sosyal faaliyetlerin (kutlamalar, anma günü, kermes vb.) neler olduğu, bunlarda görev alan öğretmen, öğrenci velilerin sayısı, katılım oranı belirtilir.
- Okul/kurumda yapılan kültürel faaliyetlerin (gezi, sergi vb.) neler olduğu; kültürel faaliyetlerde görev alan öğretmen, öğrenci velilerin sayısı, katılım oranı belirtilir.
- Okul/kurumun bilimsel araştırmaları (Okulun paydaşlarınca yapılan bilimsel araştırmalar belirtilir.),
- Okul/kurumun bilimsel yayınları (Okul/kurum ya da okul paydaşlarınca yayımlanan kitap, makale vb. bilimsel yayımlardan bahsedilir.),
- Spor kulübü faaliyetleri (Hangi branşlarda takım oluşturulduğu, antrenör sayısı, lisanslı öğrenci sayısı, bu alanda kazanılan başarılar, mezun olduktan sonra spora devam eden öğrenci sayısı vb. belirtilir.),
- Öğrenci devam durumu (öğrencilerin devamsızlık ortalaması, önceki yılda devamsızlıktan kalan öğrenci sayısı, bu yıl sürekli devamsızlık yapan öğrenci sayısı, önceden devamsız olup da devamı sağlanan öğrenci sayısı),
- Sosyal kulüplerin çalışması (kurulan sosyal kulüpler ve bunların gerçekleştirdiği projeler),
- Personel devam durumu (personelin sevk alma durumu, zorunlu izinler hariç alınan izin süreleri, sevk alma sıklığı-haftalık sevk sayısı-alınan rapor sayısı),
- Rehberlik hizmetleri (yararlanan öğrenci sayısı ve diğer faaliyetleri),
- Engelli öğrenciler için kolaylaştırıcı çalışmalar (engelli öğrencilerin sayısı ve engel çeşitleri ile bunların yaşamını kolaylaştırmak için alınan önlemler),
- Okulun dış çevre (MEB, belediye, AB, TÜBİTAK, MEM) tarafından düzenlenen faaliyet ve projelere katılma ve bu projelerden yararlanma durumu,
- Okul/kuruma ulaşım,
- Fiziki mekânlar (Spor salonu, çok amaçlı salon, BTS, laboratuvar, sınıflar, idari odalar, öğretmenler odası vs. kullanıma uygunluğu, kullanılma sıklığı, binanın dış ve iç ses yalıtımı, danışma, ziyaretçi odası vs. belirtilmelidir.),
- Kantin, yemekhane (kantinin işletilme biçimi, ihtiyacı karşılama düzeyi, okula getirisi, öğrencilerin dışarı gitmesini önleme durumu, faydaları), Isınma durumu (okulun nasıl ısıtıldığı, yakıt türü, ısınmanın tam sağlanıp sağlanmadığı, sağlanamıyorsa nedenleri, kalorifer görevlisinin eğitimi, belgesi),
- Sivil savunma çalışmaları (yangın tertibatı, yangın tüpü, ikaz alarm zili, elektrik tertibatının kontrolü, baca temizliği, kalorifer kazanının temizliği, sivil savunma tatbikatı vs.),
- Diğer araç ve gereçler (Okulda bulunan ders araçları genel olarak belirtilir etkin kullanımı ile ilgili yapılan çalışmalar ifade edilir.),
- Okul/kurumun yaptığı benzer okullarda olmayan ya da öncülüğünü okulun yaptığı diğer okullara da örnek olan çalışmalar, çevreye bu okuldan yayılan başarılı uygulamalar,
- Okul/kurumun iş birliği yaptığı kurum ya da kişiler, okulda ya da okulca düzenlenen panel, konferans vb. s

2.8 Çevre Analizi (PESTLE)

Çevre analiziyle okul/kurum üzerinde etkili olan veya olabilecek politik, ekonomik, sosyo-kültürel, teknolojik, yasal çevresel dış etkenlerin tespit edilmesi amaçlanmıştır.

Tablo 18. PESTLE Analiz Tablosu

Politik-Yasal etkenler	Ekonomik etkenler
<ul style="list-style-type: none">• Kalkınma Planı ve Orta Vadeli Program,• Bakanlık, il ve ilçe stratejik planlarının incelenmesi,• Yasal yükümlülüklerin belirlenmesi,• Oluşturulması gereken kurul ve komisyonlar,• Okul/kurum çevresindeki politik durum.	<ul style="list-style-type: none">• Okul/kurumun bulunduğu çevrenin genel gelir durumu,• İş kapasitesi,• Okul/kurumun gelirini artırıcı unsurlar,• Okul/kurumun giderlerini arttıran unsurlar,• Tasarruf sağlama imkânları,• İşsizlik durumu,• Mal, ürün ve hizmet satın alma imkânları,• Kullanılabilir bütçe
Sosyokültürel etkenler	Teknolojik etkenler
<ul style="list-style-type: none">• Kariyer beklentileri,• Ailelerin ve öğrencilerin bilinçlenmeleri,• Aile yapısındaki değişimler (geniş aileden çekirdek aileye geçiş, erken yaşta evlenme vs.),• Nüfus artışı,• Göç,• Nüfusun yaş gruplarına göre dağılımı,• Hayat beklentilerindeki değişimler (Hızlı para kazanma hırısı, lüks yaşama düşkünlük, kırsal alanda kentsel yaşam),• Beslenme alışkanlıkları,• Değerler, mesleki etik kuralları vb.	<ul style="list-style-type: none">• Okul/kurumun teknoloji kullanım durumu• e- Devlet uygulamaları,• Dijital Platformlar üzerinden uzaktan eğitim imkânları,• Okul/kurumun sahip olmadığı teknolojik araçlar• Personelin ve öğrencilerin teknoloji kullanım kapasiteleri,• Personelin ve öğrencilerin sahip olduğu teknolojik araçlar,• Teknoloji alanındaki gelişmeler• Teknolojinin eğitimde kullanım oranı
Çevresel Etkenler	
<ul style="list-style-type: none">• Hava ve su kirlenmesi,• Toprak yapısı,• Bitki örtüsü,• Doğal kaynakların korunması için yapılan çalışmalar,• Çevrede yoğunluk gösteren hastalıklar (ishal, grip, bulaşıcı hastalıklar, salgın hastalıklar vb.)• Doğal afetler (deprem kuşağında bulunma, kuvvetli fırtına vb.)	

2.9 Güçlü ve Zayıf Yönler ile Fırsatlar ve Tehditler (GZFT) Analizi

Okul/ kurumun güçlü ve zayıf yönleri ile okul/ kurum dışında oluşabilecek fırsatlar ve tehditler belirlenmiştir.

Tablo19. GZFT Listesi

İç Çevre	
Güçlü Yönler	Zayıf Yönler
Öğrencilerimizde önemli bir disiplin ve devamsızlık problemi yoktur.	Bazı sınıflarımızda olumsuz davranışlar sergileyen ve derse kendini yeterince vermeyen öğrencilerimiz vardır. Bu öğrenciler zaman zaman dersin akışını olumsuz etkileyebilmekte arkadaşlarının ve öğretmenin de derse motivasyonlarına olumsuz etki yaratmaktadırlar.
Öğrencilerimizin sosyal, kültürel, sanatsal ve sportif etkinliklere etkin bir şekilde katılım sağlamaları ve bu alanlarda gerek okul içinde gerek ilçe düzeyinde başarılar elde etmeleri.	Bulduğumuz bölgede yaşayan ailelerin önemli bir bölümünün eğitim düzeyleri düşüktür. Bu velilerimizin eğitime bakış açıları olumlu ve eğitim faaliyetlerimizi destekleyen yönde olsa da evde çocuklarına derslerinde yeterli desteği sunma konusunda yeterince başarılı olamamaktadırlar.
Öğretmen kadromuzun teknolojiyi etkin bir biçimde kullanabilen genç bireylerden oluşması.	Okulun laboratuvar odası mevcuttur ancak laboratuvarın donanım malzemeleri olmadığı için ders ve etkinliklerinde kullanılamamaktadır. Okulumuzda internet bağlantısı konusunda öğretmenlerimiz yer yer sıkıntılar yaşamaktadır. Okulumuz fiber internet bağlantısına ve 24 megabit bağlantı hızına sahip olmasına rağmen aynı anda toplu olarak internete girişlerde bazı sınıflarımız bağlantı kurma sıkıntısı yaşamaktadır.
Okulumuz hizmetli personelinin yeterli olması. Görev alanlarının her birinde yeterli personelimiz mevcuttur ve görevlerini işbirliği içinde ve özverili bir biçimde yerine getirmektedirler.	
Velilerimizin büyük çoğunluğu eğitim sürecinde öğretmenlerimizle ve okul yönetimi ile iş birliği içinde hareket etme azmindedir.	
Kurum çalışanları arasında sağlıklı bir iletişim vardır. Öğretmen ve velilerimiz arasında da etkin bir iletişim vardır.	
Okulumuz yeni bir bina olduğu için donanım yönünden çok fazla bir eksiği yoktur.25 Sınıfımızda etkileşimli tahtamız mevcuttur. Okulumuz fiber optik internet altyapısına sahiptir ve 24 megabit internet erişim hızı erişim mevcuttur.	
Okul-Aile Birliği okulumuzun sorunları ve ihtiyaçlarını gidermek amacıyla velilerle işbirliği yaparak kermesler	

düzenlen -mekte ve okulumuz bütçesine önemli bir katkı sağlanmaktadır.

Dış Çevre

Fırsatlar	Tehditler
Yerel yönetimin, çevremizdeki diğer resmi kurumların, yöre halkının ve esnafının eğitime desteği giderek artmaktadır. Okulumuz girişimcilik konusundaki kararlılığı ve tecrübesi artmaktadır.	Okulumuzun çeşitli ihtiyaçlarının giderilmesi konusunda okul bütçemiz bazen yeterli olmamaktadır.
Okul çevresi doğa ile iç içedir ve bulunduğu konum itibarıyla öğrencilerin derslere motivasyonuna olumlu bir katkı sunmaktadır.	Son yıllarda belde ve köylerde gittikçe nüfus azalmaktadır, şehirlere yoğun bir göç yaşanmaktadır.
Belediye, İlçe Milli Eğitim Müdürlüğü ve çevre esnafıyla iyi ilişkiler kurulmaktadır. Belediye ve İlçe Milli Eğitim müdürlüğü okulun organizasyon giderlerini karşılamaktadır.	Okulumuz öğrencilerin eğlence amaçlı teknoloji kullanım alışkanlığı bulunmaktadır ve derslere yeterli zaman ayrılması konusunda uygun planlama yapılmaması öğrenci başarılarına olumsuz etki yaratmaktadır.
Okulumuz genç ve dinamik bir öğretmen kadrosuna sahiptir. Öğretmenlerimiz işbirliği içinde çalışmaya önem vermektedirler ve tecrübe paylaşımı konusunda birbirlerine gerekli desteği sunmaktadırlar.	
Okulumuzun çevresi giderek yeni yapılar ile (eczane, lokanta, market, park, sağlık ocağı, dükkanlar, binalar, vb.) kalkınmakta sosyolojik olarak her geçen yıl gelişme göstermektedir.	

2.10 Tespit ve İhtiyaçların Belirlenmesi

Tablo 20. Gelişim ve Sorun Alanlarının Ayrımına İlişkin Tablolar

Eğitime Erişim	Eğitimde Kalite	Kurumsal Kapasite
Okullaşma Oranı	Akademik Başarı	Kurumsal İletişim
Okula Devam/ Devamsızlık	Sosyal, Kültürel ve Fiziksel Gelişim	Kurumsal Yönetim
Okula Uyum, Oryantasyon	Sınıf Tekrarı	Bina ve Yerleşke
Özel Eğitime İhtiyaç Duyan Bireyler	İstihdam Edilebilirlik ve Yönlendirme	Donanım
Yabancı Öğrenciler	Öğretim Yöntemleri	Temizlik, Hijyen
Hayatboyu Öğrenme	Ders araç gereçleri	İş Güvenliği, Okul Güvenliği
		Taşıma ve servis

Gelişim ve sorun alanları analizi ile GZFT analizi sonucunda ortaya çıkan sonuçların planın geleceğe yönelim bölümü ile ilişkilendirilmesi ve buradan hareketle hedef, gösterge ve eylemlerin belirlenmesi sağlanmaktadır.

Gelişim ve sorun alanları ayrımında eğitim ve öğretim faaliyetlerine ilişkin üç temel tema olan Eğitime Erişim, Eğitimde Kalite ve Kurumsal Kapasite kullanılmıştır.

Tablo 21. Gelişim ve Sorun Alanlarının Ayrımına İlişkin

1.TEMA: EĞİTİM VE ÖĞRETİME ERİŞİM	
1	Okulda bulunan yabancı uyruklu öğrencilerin eğitimi
2	İlkokula Hazır bulunuşluk
3	Özel Eğitime ihtiyaç duyan bireylerin eğitimi.

Tablo 22. Gelişim ve Sorun Alanlarının Ayrımına İlişkin

2.TEMA: EĞİTİM VE ÖĞRETİMDE KALİTE	
1	Akademik Başarı
2	Bilimsel, kültürel, sanatsal ve sportif faaliyetler
3	Değerler Eğitimi
4	Eğitim Ortamlarının Kalitesi
5	Kurum kültürü
6	Mesleki Yeterlilikler
7	Memnuniyet

Tablo 23. Gelişim ve Sorun Alanlarının Ayrımına İlişkin

3.TEMA: KURUMSAL KAPASİTE	
1	Fiziki Yapı
2	Eğitim Ortamları
3	Yönetim ve Organizasyon
4	Mali Yapı
5	Teknolojik Altyapı
6	Yönetim ve Organizasyon

3.BÖLÜM

GELECEĞE BAKIŞ

3. GELECEĞE BAKIŞ

Okul Müdürlüğümüzün misyon, vizyon, temel ilke ve değerlerinin oluşturulması kapsamında öğretmenlerimiz, öğrencilerimiz, velilerimiz, çalışanlarımız ve diğer paydaşlarımızdan alınan görüşler sonucunda stratejik plan hazırlama ekibi tarafından oluşturulan Misyon, Vizyon, Temel Değerler; Okulumuz üst kuruluna sunulmuş ve üst kurul tarafından onaylanmıştır.

MİSYONUMUZ

“ Örnek almayacağız, örnek olacağız” ilkesinden hareketle öğrencilerimize ve çevremize sevgi, saygı ortamı içinde, çağdaş ve nitelikli, milli eğitimin amaçlarına uygun, her bireyi kendi özelliklerine bağlı olarak, geliştiren, kaliteli bir eğitim - öğretim vermektir.”

VİZYONUMUZ

“ Amacı olan, katılımcı, demokratik ve laik, bilimsel düşünen, eleştiriye ve değişime açık, öğrenmeye istekli, çalışmalarını bir plan doğrultusunda yürütebilen, kendisiyle barışık, ailesi ve çevresiyle uyumlu, olumlu davranışlarıyla çevresine örnek olabilen, girişimci hoşgörülü ve sağlıklı bireyler yetiştirmektir.”

3.3 TEMEL DEĞERLERİMİZ

- Hukukun üstünlüğü
- Atatürkçü ve Cumhuriyetimizin temel değerlerine bağlı bir yaşam anlayışı
- Kaliteli hizmet anlayışı
- Milli ve manevi değerleri gözetmek
- Güçlü iletişim
- İnsana saygı ve güven
- Mükemmellik ve sürekli gelişim
- Fırsat eşitliği
- Sosyal sorumluluk bilinci
- Çözüm odaklı yönetim anlayışı
- Yaratıcılık yenilikçilik
- Etkin ve verimli kaynak kullanımı
- Paydaş memnuniyeti
- Teknolojiye uyum
- Sosyal sorumluluk bilinci

3.4 Amaç, Hedef ve Performans Göstergesi ile Stratejiler

Tablo 24. Amaç, Hedef, Gösterge ve Stratejilere İlişkin Tablolar

TEMA	EĞİTİM- ÖĞRETİME ERİŞİM ve KATILIM								
Amaç 1	Öğrencilerin eğitim öğretime etkin katılımlarıyla donanımlı olarak bir üst öğrenime geçişi sağlanacaktır.								
Hedef 1.1	Okul öncesi eğitime erişim artırılabacaktır.								
Performans Göstergeleri	Hedefe Etkisi	Başlangıç Değeri (2023)	2024	2025	2026	2027	2028	İzleme Sıklığı	Rapor Sıklığı
PG 1.1.1 Aday kayıttaki bir sonraki yıl ilkokula başlayacak olan çocuklardan okula kayıt olanların oranı (%)	% 25	% 25	% 30	% 30	% 30	% 30	% 30	Yılda İki Kez	Yılda İki Kez
PG 1.1.2 Tüm dersliklerin doluluk oranı (%)	% 25	% 25	% 25	% 25	% 25	% 25	% 25	Yılda İki Kez	Yılda İki Kez
PG 1.1.3 Ebeveynine aile eğitimi verilen okul öncesi çocuk sayısı (%)	% 50	% 50	% 45	% 45	% 45	% 45	% 45	Yılda İki Kez	Yılda İki Kez
Koordinatör Birim	Okul İdaresi								
İş birliği Yapılacak Birimler	Muhtarlık, İlçe Milli Eğitim Müdürlüğü, İlçe Nüfus Müdürlüğü.								
Riskler	Veli iletişim ve adres bilgilerine ulaşılamaması, Okul öncesi öğrencilerin taşınmalı eğitime dahil edilmemesi								
Stratejiler	S1- Kayıt döneminde bir sonraki yıl ilkokula başlayacak olan çocuklar başta olmak üzere, tüm çocukların aileleri ile iletişime geçilerek okul öncesi eğitime kayıtlı ilgili gerekli bilgilendirme yapılacaktır. S2- Okul öncesi eğitimde ebeveyn bilgilendirme çalışmaları yapılacaktır. S3- Tüm derslikler tam kapasite kullanılacaktır. S4 -Aileye düşen maliyeti azaltmaya yönelik iş birliği, protokol veya projeler geliştirilecektir.								
Maliyet Tahmini	0								
Tespitler	Eğitime erişimle ilgili problemler iletişimin koordinesinde yaşanan aksaklıklardan meydana gelmektedir, Anasınıfı öğrencilerinin taşıma kaynaklı okula devam sonu bulunmaktadır.								
İhtiyaçlar	Veli adres bilgileri değiştiğinde, eğer nüfus müdürlüklerinde değişiklik kaydı yapıldıysa e- okul üzerinden güncelleme yapma yolu ile değişikliğe ulaşılabilmektedir. Fakat nüfus müdürlüklerine bildirilmeyen adres değişimlerinde yerel kaynaklarla işbirliğine ihtiyaç vardır, Anasınıfı öğrencilerinin taşımaya dahil edilmesi								

Tablo 25. Amaç, Hedef, Gösterge ve Stratejilere İlişkin Tablolar

TEMA	EĞİTİM - ÖĞRETİMDE KALİTE								
Amaç 2	Temel eğitimde öğrencilerin kaliteli eğitime erişimleri fırsat eşitliği temelinde artırılarak bilişsel, duyuşsal ve fiziksel olarak çok yönlü gelişimleri sağlanacak ve temel hayat becerilerini edinmiş öğrenciler yetiştirilecektir.								
Hedef 2.1	Öğrencilerin bilimsel, kültürel, sanatsal, sportif ve toplum hizmeti alanlarında ders dışı etkinliklere katılım oranı artırılabacaktır.								
Performans Göstergeleri	Hedef Etkisi	Başlangıç Değeri	2024	2025	2026	2027	2028	İzleme Sıklığı	Rapor Sıklığı
PG 2.1.1 Okulda bir eğitim ve öğretim döneminde bilimsel, kültürel, sanatsal ve sportif alanlarda en az bir faaliyete katılan öğrenci oranı	% 25	% 25	% 25	% 25	% 25	% 25	% 25	Yılda İki Kez	Yılda İki Kez
PG 2.1.2 Bir eğitim ve öğretim yılında en az iki sosyal sorumluluk ve toplum hizmeti çalışmalarına katılan öğrenci oranı	% 30	% 30	% 30	% 30	% 30	% 30	% 30	Yılda İki Kez	Yılda İki Kez
PG 2.1.3 Bir eğitim ve öğretim yılında yerel, ulusal ve uluslararası proje, yarışma vb. etkinliklere katılan öğrenci oranı	% 15	% 15	% 15	% 15	% 15	% 15	% 15	Yılda İki Kez	Yılda İki Kez
PG 2.1.4 Okulda bir eğitim ve öğretim yılında geleneksel çocuk oyunları alt başlığında en az bir faaliyete katılan öğrenci oranı	% 30	% 30	% 30	% 30	% 30	% 30	% 30	Yılda İki Kez	Yılda İki Kez
Koordinatör Birim	Okul İdaresi, Zümre Başkanları, Sınıf Öğretmenleri								
İş birliği Yapılacak Birimler	Okul Aile Birliği, İlçedeki Diğer Okullar, STK'lar, Belediye.								
Riskler	"Eğitimde Başarı" kavramından yalnızca akademik başarının anlaşılması, Eğitimcilerin yerel ve ulusal düzeyde yürütülen çalışmalara gönüllü olarak yeterli destek vermemesi, Sosyal, kültürel ve sportif faaliyetlerle ilgili kurumlarda veri toplanamaması.								
Stratejiler	S1- Her bir öğrencinin bir kulüp faaliyetinde aktif olarak yer alması sağlanarak kulüp faaliyetlerinin etkinliği artırılabacaktır. S2 -Öğrencilerin seviyelerine uygun olarak toplumsal sorunların çözümüne katkı sağlamak ve farkındalık oluşturmak amacıyla afet ve acil durum, çevre,								

	<p>eğitim, spor, kültür ve turizm, sağlık ve sosyal hizmetler alanlarında toplum hizmeti faaliyetlerine katılımları artırılabacaktır.</p> <p>S3 -Okul bünyesinde yarışmalar düzenlenecektir.</p> <p>S4- Diğer kurum ve kuruluşlarla iş birliği içerisinde yürütülen bilimsel, sosyal, kültürel, sanatsal ve sportif alanlardaki faaliyetler artırılabacaktır.</p> <p>S5 -Okul bahçeleri çocukların geleneksel oyunlarla vakit geçirmelerini sağlayacak ve gelişimlerini destekleyecek şekilde etkin olarak kullanılacaktır.</p>
Maliyet Tahmini	15000 TL
Tespitler	Tespitler Okulumuzda sosyal, kültürel ve sportif etkinliklere yönelik çalışmaların olduğu ancak yeterli gelmediği görülmüştür.
İhtiyaçlar	İhtiyaçlar Okul ve okul dışı etkinliklere yönelik finansal desteğe ihtiyaç vardır. Öğretmenlerin hizmet içi eğitime ihtiyacı vardır.

Tablo 26. Amaç, Hedef, Gösterge ve Stratejilere İlişkin Tablolar

TEMA	KURUMSAL KAPASİTE								
Amaç 3	Eğitim ve öğretimin niteliğinin geliştirilmesi sağlanacaktır.								
Hedef 3.1	Kurum personelinin mesleki gelişimlerinin artırılması sağlanacaktır.								
Performans Göstergeleri	Hedef Etkisi	Başlangıç Değeri	2024	2025	2026	2027	2028	İzleme Sıklığı	Rapor Sıklığı
PG 3.1.1 Hizmet içi eğitim alan yönetici ve öğretmen sayısı	%70	32	32	34	34	35	35	Her Ay	Her Yıl
PG 3.1.2 Uzaktan hizmet içi eğitime katılan öğretmen sayısı	%20	4	4	5	7	8	10	Her Ay	Her Yıl
PG 3.1.3 Yüksek lisans eğitimini sürdüren/ tamamlayan öğretmen ve yönetici sayısı	% 10	6	6	7	7	9	10	Her Ay	Her Yıl
PG 3.1.4 Doktora eğitimini sürdüren/ tamamlayan öğretmen ve yönetici sayısı	%0	0	0	0	0	0	0	Her Ay	Her Yıl
Koordinatör Birim	Okul Müdürü								

İş birliđi Yapılacak Birimler	İlçe Milli Eğitim Müdürlüğü İl Milli Eğitim Müdürlüğü Milli Eğitim Bakanlığı
Riskler	Eđitim öğretim faaliyetleri içinde olması durumunda öğretmenlerin ders akışını etkileme ihtimali
Stratejiler	S1-Okul yöneticilerinin ve öğretmenlerin mesleki gelişim ihtiyaçları tespit edilerek bu ihtiyaçları gidermeye yönelik bir mesleki gelişim planı hazırlanacaktır. S2- Okul öğretmenlerinin alanlarında mesleki gelişimlerini ve öğretmenlik yeterliklerini geliştirmek için mahalli ve merkezi düzeyde eğitim almaları sağlanacaktır. S3 -Okul yöneticilerinin ve öğretmenlerin dijital platformlar aracılığıyla verilen eğitimlere katılmaları teşvik edilecektir. S4 -Okul personelinin motivasyon, iş doyumunu ve kurumsal bağlılık düzeylerini artıracak çalışmalar yapılacaktır.
Maliyet Tahmini	0
Tespitler	Yapılan tespitler sonucunda hizmet içi eğitim çalışmalarında olumlu çalışmalar olacağı görülmüştür
İhtiyaçlar	Zengin dijital içerik ve dokümanların ihtiyacı olduğu görülmüştür.

4.BÖLÜM

MALİYETLENDİRME

4. MALİYETLENDİRME

Tablo 27. Tahmini Maliyet Tablosu

	2024	2025	2026	2027	2028	Toplam Maliyet
AMAÇ 1	0 TL	0 TL	0 TL	0 TL	0 TL	0 TL
Hedef 1.1	0 TL	0 TL	0 TL	0 TL	0 TL	0 TL
AMAÇ 2	5000,00 TL	7000,00 TL	9000,00 TL	11000,00 TL	15000,00 TL	47000,00 TL
Hedef 2.1	5000,00 TL	7000,00 TL	9000,00 TL	11000,00 TL	15000,00 TL	47000,00 TL
Amaç 3	0 TL	0 TL	0 TL	0 TL	0 TL	0 TL
Hedef 3.1	0 TL	0 TL	0 TL	0 TL	0 TL	0 TL
Genel Yönetim Giderleri	6000,00 TL	7000,00 TL	7000,00 TL	9000,00 TL	12000,00 TL	41000,00 TL
TOPLAM	16000,00 TL	21000,00 TL	25000,00 TL	31000,00 TL	42000,00 TL	13500,00 TL

5.BÖLÜM

İZLEME VE

DEĞERLENDİRME

5. İZLEME VE DEĞERLENDİRME

Hazırladığımız stratejik planlarda yer alan amaç ve hedeflere ulaşma durumlarının tespiti ve bu yolla stratejik planlardaki amaç ve hedeflerin gerçekleştirilebilmesi için gerekli tedbirlerin alınması izleme ve değerlendirme ile mümkün olmaktadır. Stratejik Planda yer alan performans göstergelerinin gerçekleşme durumlarının tespiti yılda iki kez yapılacaktır. Her yılın ilk altı ayında ilgili hedefe ait performans göstergelerinin performans düzeyi dikkate alınarak yapılan izlemenin ardından, yılsonu itibarıyla hedeflenen değere ulaşıp ulaşılmadığının analizi yapılacaktır.

5018 sayılı Kamu Mali Yönetimi ve Kontrol Kanununun amaçlarından biri; kalkınma planları ve programlarda yer alan politika ve hedefler doğrultusunda kamu kaynaklarının etkili, ekonomik ve verimli bir şekilde elde edilmesi ve kullanılmasını, hesap verebilirliği ve malî saydamlığı sağlamak üzere, kamu malî yönetiminin yapısını ve işleyişini düzenlemektir. Bu amaç doğrultusunda kamu idarelerinin; stratejik planlar vasıtasıyla, kalkınma planları, programlar, ilgili mevzuat ve benimsedikleri temel ilkeler çerçevesinde geleceğe ilişkin misyon ve vizyonlarını oluşturması, stratejik amaçlar ve ölçülebilir hedefler saptaması, performanslarını önceden belirlenmiş olan göstergeler doğrultusunda ölçmesi ve bu sürecin izleme ve değerlendirmesini yapmaları gerekmektedir.

Bu kapsamda Fatih İlkokulu Müdürlüğü 2024-2028 dönemine ilişkin kalkınma planları ve programlarda yer alan politika ve hedefler doğrultusunda kaynaklarının etkili, ekonomik ve verimli bir şekilde elde edilmesi ve kullanılmasını, hesap verebilirliği ve saydamlığı sağlamak üzere Fatih İlkokulu Müdürlüğü 2024-2028 Stratejik Planı'nı hazırlamıştır. Hazırlanan planın gerçekleşme durumlarının tespiti ve gerekli önlemlerin zamanında ve etkin biçimde alınabilmesi için Fatih İlkokulu Müdürlüğü 2024-2028 Stratejik Planı İzleme ve Değerlendirme Modeli geliştirilmiştir. İzleme, stratejik plan uygulamasının sistematik olarak takip edilmesi ve raporlanmasıdır. Değerlendirme ise, uygulama sonuçlarının amaç ve hedeflere kıyasla ölçülmesi ve söz konusu amaç ve hedeflerin tutarlılık ve uygunluğunun analizidir. Fatih İlkokulu Müdürlüğü 2024-2028 Stratejik Planı İzleme ve Değerlendirme Model'inin çerçevesini; 1-Okul 2024-2028 Stratejik Planı ve performans programlarında yer alan performans göstergelerinin gerçekleşme durumlarının tespit edilmesi, 2-Performans göstergelerinin gerçekleşme durumlarının hedeflerle kıyaslanması, 3- Sonuçların raporlanması ve paydaşlarla paylaşımı, 4-Gerekli tedbirlerin alınması; süreçleri oluşturmaktadır. Okulumuz 2024-2028 Stratejik Planı'nda yer alan performans göstergelerinin gerçekleşme durumlarının tespiti yılda iki kez yapılacaktır. Yılın ilk altı aylık dönemini kapsayan birinci izleme kapsamında, harcama birimlerinden sorumlu oldukları göstergeler ile ilgili gerçekleşme durumlarına ilişkin veriler toplanarak konsolide edilecektir. Göstergelerin gerçekleşme durumları hakkında hazırlanan rapor üst yöneticiye sunulacak ve böylelikle göstergelerdeki yıllık hedeflere ulaşılmasını sağlamak üzere gerekli görülebilecek tedbirlerin alınması sağlanacaktır. Yılın tamamını kapsayan ikinci izleme dâhilinde; harcama birimlerinden sorumlu oldukları göstergeler ile ilgili yılsonu gerçekleşme durumlarına ait veriler toplanarak değerlendirilmeye alınacaktır. Yılsonu gerçekleşme durumları, varsa gösterge hedeflerinden sapmalar ve bunların nedenleri üst yönetici başkanlığında harcama birim yöneticilerince değerlendirilerek gerekli tedbirlerin alınması sağlanacaktır. Ayrıca, stratejik planın yıllık izleme ve değerlendirme raporu hazırlanarak kamuoyu ile paylaşılacaktır. Sorumlu oldukları göstergeler ile ilgili gerçekleşme durumlarına ilişkin veriler toplanarak değerlendirilecektir. Göstergelerin gerçekleşme durumları hakkında hazırlanan rapor üst yöneticiye sunulacak ve böylelikle göstergelerdeki yıllık hedeflere ulaşılmasını sağlamak üzere gerekli görülebilecek tedbirlerin alınması sağlanacaktır. Yılın tamamını kapsayan ikinci izleme dâhilinde; harcama birimlerinden sorumlu oldukları göstergeler ile ilgili yılsonu gerçekleşme durumlarına ait veriler toplanarak konsolide edilecektir. Yılsonu gerçekleşme durumları, varsa gösterge hedeflerinden sapmalar ve

bunların nedenleri üst yönetici başkanlığında harcama birim yöneticilerince değerlendirilerek gerekli tedbirlerin alınması sağlanacaktır.

Okulumuz Stratejik Planı izleme ve değerlendirme çalışmalarında 5 yıllık Stratejik Planın izlenmesi ve 1 yıllık gelişim planının izlenmesi olarak ikili bir ayrıma gidilecektir.

Stratejik planın izlenmesinde 6 aylık dönemlerde izleme yapılacak denetim birimleri, il ve ilçe millî eğitim müdürlüğü ve Bakanlık denetim ve kontrollerine hazır halde tutulacaktır.

Yıllık planın uygulanmasında yürütme ekipleri ve eylem sorumlularıyla aylık ilerleme toplantıları yapılacaktır. Toplantıda bir önceki ayda yapılanlar ve bir sonraki ayda yapılacaklar görüşülüp karara bağlanacaktır.